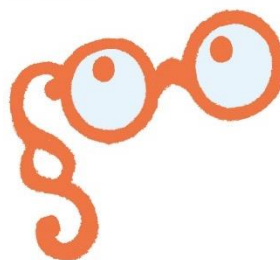


**KVALITET I DAGTILBUD
I VIBORG KOMMUNE**



TILSYNSRAPPORT 2022/23

**Kokholm Børnehus
Område Øst**

Indholdsfortegnelse

INTRODUKTION	2
1.1 Formål med gennemførelse af tilsyn	2
1.2 Øvrige rammer for tilsynet	2
1.3 Anledning, fokus og formål med det aktuelle tilsyn	2
1.4 Rammesætning af tilsynet i dagtilbuddet.....	3
2 Sammenfatning af tilsyn 2022/23	4
2.1 Resumé og primære opfølgingspunkter	4
2.1.1 Tilsynet anbefaler følgende udviklingspunkter:	5
2.1.2 Tilsynet peger på følgende opmærksomhedspunkter fra tilsynsskemaet:	7
2.2 Historik.....	7
2.2.1 Primære opfølgingspunkter fra forrige tilsyn	7
3 STRUKTUREL KVALITET	8
3.1 Normering og gruppestørrelse og -organisering	8
3.2 Fysiske rammer	9
3.3 Uddannelse, efteruddannelse og personalestabilitet.....	10
3.4 ANDRE RAMMEVILKÅR	13
4 TILSYNSSPØRGSMÅL TIL PROCESKVALITET	15
4.1 Evaluerende pædagogisk praksis.....	15
4.2 Inddragelse af forældrebestyrelsen.....	15
4.3 Det fysiske læringsmiljø inde og ude.....	16
4.4 FAGLIG LEDELSE.....	17
4.4.1 Fastsætte en faglig retning	17
4.4.2 Indhente faglig viden	17
4.4.3 Aktivere faglig viden	18
5 RESULTATKVALITET	19
5.1 Sprogvurdering 3-6	19
5.1.1 Resultater - Historisk udvikling	19
5.1.2 Resultater - opdelt på alder	20
5.1.3 Resultater - opdelt på køn	20
5.1.4 Sprogvurdering 3-6.....	21
5.2 TOPI.....	22
5.2.1 Resultater - Historisk udvikling.....	22
5.2.2 Resultater - opdelt på alder	22
5.2.3 Resultater - opdelt på køn	23
5.2.4 TOPI og Trivsel.....	23
5.3 Overgange	23

INTRODUKTION

Forskning om kvalitet i dagtilbud kan opdeles i 3 elementer; strukturel kvalitet, proceskvalitet og resultat-kvalitet.

Strukturkvalitet omhandler de forhold, den pædagogiske praksis arbejder indenfor. Det kunne fx være fysiske rammer, normering og uddannelse af personalet. Proceskvalitet handler om den pædagogiske kvalitet herunder interaktioner mellem børn og voksne og børns sociale og emotionelle udvikling gennem leg og aktiviteter. Resultatkvalitet handler om, hvorvidt børnene udvikler f.eks. sproglige kompetencer af at gå i dagtilbud. Strukturel kvalitet og proceskvalitet er i høj grad en forudsætning for resultat-kvalitet, men man kan også til en vis grad arbejde målrettet med resultat-kvalitet.

1.1 Formål med gennemførelse af tilsyn

Kommunalbestyrelsen har ansvaret for at føre tilsyn med kommunens daginstitutioner jf. §5 i Dagtilbudsloven.

Formålet er at sikre, at indholdet; herunder det pædagogiske indhold jf. § 5a og § 5b, samt den måde, opgaverne udføres på; herunder at de rammer og eventuelle prioriterede indsatser, der er fastsat efter §3a, stk. 2, efterleves.

Samtidig har Viborg Kommune interesse i, at alle børn og forældre møder dagtilbud af høj kvalitet, hvor det at være barn har værdi i sig selv. Vores børn har ret til at deltage aktivt i sunde fællesskaber, hvor de trives, udvikler sig og bliver så dygtige de kan.

1.2 Øvrige rammer for tilsynet

Vi henviser her til vores tilsynsmodel på www.viborg.dk under *service og selvbetjening* for børn, unge og familie.

Der er i dette tilsyn udført en prøvehandling i de kommunale børnehuse og selvejende institutioner i forhold til to elementer:

- Inddragelse af børneperspektivet gennem børnerundvisning under tilsynet. Rundvisningen giver perspektiver på barnets blik på de fysiske omgivelser.
- Lederobservationer af tilsynet temaer med henblik på medejerskab.

1.3 Anledning, fokus og formål med det aktuelle tilsyn

Det aktuelle tilsyn er et anmeldt tilsyn som føres hvert andet år.

Det pædagogiske fokus ved tilsynet 2022/23 er:

Dannelse og børneperspektiv

- Medbestemmelse og børneperspektiv
- Børns fysiske, psykiske og sociale trivsel

Læring

- Læring og udviklingsmuligheder i hverdagen
- Rammesætning og vejledning
- Bevægelse og det pædagogiske personale som rollemodeller

- Natur og science

Derudover føres der tilsyn med dagtilbuddets rammebetingelser jf. nedenstående rapport.

1.4 Rammesætning af tilsynet i dagtilbuddet

Det anmeldte tilsyn opstartes med et kontrakteringsmøde områdets lederteam, hvor tilsynsenheden rammesætter og forventningsafstemmer den kommende tilsynsrunde.

Herefter følger en dataindsamling som består af både kvantitative og kvalitative data, fx lederens observationer og besvarelse af et spørgeskema, tilsynsførendes observation af dagtilbuddets pædagogiske praksis, dagtilbuddets pædagogiske læreplan, samt inddragelse af skriftlig dokumentation fra forrige tilsyn.

Tilsynsmødet anses også som en del af dataindsamlingen, hvor områdeleder, leder og pædagogiske personalerepræsentanter præsenteres for tilsynets observationer og analyse og hvor dagtilbuddet har mulighed for at perspektivere tilsynets analyse.

Tilsynet anvender redskabet KVALid i kvalitetsanalysen. KVALid tager afsæt i Det pædagogiske grundlag i Den styrkede pædagogiske læreplan.

Det anmeldte tilsyn munder ud i en tilsynsrapport som offentliggøres på dagtilbuddets hjemmeside. Det anmeldte tilsyn følges op af et uanmeldt tilsyn fra tilsynsenheden. Herefter overgår opfølgningen af tilsynet til ledelseskæden.

Områdets forældrebestyrelse orienteres om kvaliteten af de pædagogiske læringsmiljøer for området efter endt anmeldt tilsyn.

Læs mere på www.viborg.dk under service og selvbetjening for børn, unge og familie.

2 Sammenfatning af tilsyn 2022/23

Læsevejledning: Sammenfatningen er udarbejdet af den tilsynsførende konsulent og er et resume af tilsynsmødet og lederens besvarelse af tilsynsspørgsmålene. En uddybning kan læses i efterfølgende afsnit i denne rapport.

2.1 Resumé og primære opfølgningspunkter

Tilsynet vurderer, at Kokholm Børnehus arbejder i overensstemmelse med den lovmæssige ramme for tilsynet fokus.

På baggrund af tilsynsførendes observationer, lederens observationer og besvarelse af tilsynsskemaet, dialogen på tilsynsmødet og til dels dagtilbuddets pædagogiske læreplan, efterlades tilsynet med et positivt indtryk af, at der arbejdes med en pædagogisk praksis, som tager afsæt i Den Styrkede Pædagogiske Læreplan jf. Dagtilbudsloven; herunder Det Pædagogiske Grundlag.

På baggrund af ovenstående dataindsamling vurderer tilsynet at der jf. KVALid overvejende er en god pædagogisk kvalitet med flere elementer af høj kvalitet. Den gode pædagogiske praksis ses for eksempel her:

Dannelse og børneperspektivet

- I observationerne ses et pædagogisk personale som er lydhør over for børnenes perspektiver og stiller sig til rådighed i leg og aktiviteter. Atmosfæren er rolig og imødekommende. Der er en fin balance mellem børneinitierede legeaktiviteter og relevante vokseninitierede pædagogiske aktiviteter, i større og mindre grupper. Eksempel: I vuggestuen ses to børn som er fordybet i leg og som gives mulighed for at fortsætte legen, selvom de øvrige børn spiser formiddagsmad. Børnene virker veltilpasse.
- I arbejdet med TOPI (tidlig opsporing og indsats) og Den Tværfaglige Model viser børnehuset, at de har et godt kendskab til fysiske, psykiske og sociale tegn på mistrivsel og faldende trivsel hos børn. Der er en velovervejede dagsstruktur som er med til at skabe forudsigelighed for børnene. Det pædagogiske personale handler systematisk på observeret mistrivsel og involverer forældrene tidligt i processen.

Læring

- Observationerne viser, at det pædagogiske personale er opmærksomme på børnene og arbejder bevidst med børnenes læringsmuligheder. Der skabes fælles opmærksomhed ved at rammesætte situationer til fordybelse, oftest med afsæt i børnenes perspektiver og interesser.

I vuggestuen ses en aktivitet hos de yngste, hvor der leges med kartoffelmel og vand. Her bliver der smagt og mærket. Opmærksomheden ses også på vej til legepladsen, hvor vuggestuebørnene er optaget af selv at tage tøj på med understøttelse af det pædagogiske personale som sidder på gulvet i øjenhøjde. Der er god tid og anerkendende guidning. I børnehaven ses at alle børnegrupper og underopdelinger har vokseninitieret aktivitet i gang som børnene er optaget af: Krea, spil, udfordrende prik-til-prik-opgaver, boldspil. Der er gode dialoger, en let atmosfære og det pædagogiske personale er gode til at rammesætte fordybelse for de børn som deltager.

- I læringsituationer rammesætter det pædagogiske personale rutiner, aktiviteter og tid til børneinitieret leg, så dette er afstemt efter børnenes færdighedsniveau. Børnene udfordres tilpas og tilbydes aktiviteter, som de har mulighed for at lykkes med, og samtidig lærer af og udvikles igennem.

- Det pædagogiske personale hjælper børnene med ideer til handlinger og fælles planlægning. De italesætter og forklarer dagligdagens forløb og hjælper børnene med, hvordan de kan handle. I børnehaven ses desuden situationer hvor der gives verbal, trinvis vejledning, klart indhold samt start og afslutning på processen. Det giver børnene en god fornemmelse af at være ombord og en forståelse af situationen. Aktiviteten Rundkreds demonstrerer bl.a. dette. Børnene er optaget af det pædagogen fortæller og tager følgeskab. Den gode struktur giver plads til deltagelse. Der bliver introduceret en ny leg og den rolige, trinvis introduktion gør, at børnene hurtigt forstår legen. Derudover ses generelt, at de voksne udviser ro og at de har god tid til at hjælpe og understøtte børnene.
- Børnene har mulighed for bevægelsesaktiviteter inde og udendørs hver dag. Det pædagogiske personale opfordrer børnene til bevægelse og er selv i bevægelse. Børnehuset har gode bevægelses- og motorikfaciliteter både indendørs og udendørs. I børnerundvisningen blev motorikrummet og legepladsen fremhæves som de gode steder at lege.
- Børnehuset har naturmaterialer til rådighed og det pædagogiske personale er ofte udenfor i naturen sammen med børnene og taler om, samt bruger naturens materialer og omgivelser. Det pædagogiske personale viser interesse og omtanke for miljøet. Det ses bl.a. ved at der genbruges forskellige materialer i det kreative værksted. I et glasskab ses naturfund som børnene og det pædagogiske personale har bragt med hjem til børnehuset: snog i sprit, tudse, fjer, kranier osv. Det sidste år i børnehaven, har gruppen to ugentlige skovdage. Jf. børnehuset pædagogiske læreplan beskrives mange eksempler på tiltag og pædagogiske overvejelser.

Selvvalgte tema: Måltidet

- Det pædagogiske personale giver ofte børnene indflydelse på måltidets rammer og rutiner. Børn og voksne hygger sig og taler sammen under måltidet. På observationsdagen imødekommes to børns ønske om at få lov til at deltage i tilberedningen af frokostmåltidet.

2.1.1 Tilsynet anbefaler følgende udviklingspunkter:

På baggrund af dataindsamlingen peger tilsynet på følgende udviklingspunkter som børnehuset skal arbejde videre med:

Dannelse og børneperspektiv

Medbestemmelse og børneperspektiv:

Jf. KVALid er der overvejende en god praksis. Der ligger dog et udviklingspotentiale i skema 13.3 og skema 14.2 Det handler blandt andet om følgende:

- Børnehave: Arbejde videre med: Systematisk at arbejde med, at alle børn er involveret og medbestemmende i processen omkring planlægning og evaluering af aktiviteter, leg og rutinesituationer. Herunder, at det er tydeligt, at børnenes perspektiver inddrages og at processen er velorganiseret.
- Vuggestue: Systematisk at arbejde med, at få indsigt i alle børns perspektiv og intentioner, gennem en nysgerrighed for børnenes interesser og oplevelser. Indsigten anvendes bevidst fremadrettet.
- Arbejde videre med at styrke barn-barn relationen.
- Opmærksomhed på læringsmiljøerne for den aktuelle børnegruppe.

Læring

Læring og udviklingsmuligheder i hverdagen

Jf. KVALid er der overvejende en god praksis. Der ligger dog et opmærksomhedspunkt for vuggestuen i skema 22.2. Det handler blandt andet om følgende:

- At forstærke følgende: Det pædagogiske personale arbejder bevidst med børnenes læringsmuligheder, og oftest med afsæt i børnenes perspektiver og interesser.

Rammesætning og vejledning

Jf. KVALid er der overvejende en god praksis. Der ligger dog et udviklingspotentiale for vuggestuen i skema 23.1, samt skema 23.4 vuggestue og 24.4 børnehave. Det handler blandt andet om følgende:

- Vuggestue: Det pædagogiske personale sætter ofte ord på og udvider børnenes oplevelser. De udfordrer barnet tilpas, idet de stiller krav og tilbyder aktiviteter, som barnet har mulighed for at lykkes med, men samtidig lærer af og udvikles igennem.
- At give børnene forklaringer, når de irettesættes, og vejleder dem til hvad de i stedet kan gøre, fx i en konfliktsituation eller i en leg; herunder at inddrage børnenes perspektiver. I observationerne ses situationer med en begyndende inddragelse som med fordel kan forstærkes.

Bevægelse og det pædagogiske personale som rollemodeller

Jf. KVALid er der overvejende en god praksis. Der ligger dog et opmærksomhedspunkt i skema 24.1 i vuggestuen og 25.1 i børnehaven. Det handler blandt andet om følgende:

- At alle børn hver dag er fysisk aktive sammen med det pædagogiske personale på en måde, hvor de bliver forpustede. Opmærksomhedspunkt i forhold til, at den fysiske aktivitet foregår med udgangspunkt i børnenes sociale relationer og interesser.
- Bevægelse som en integreret del af hverdagen.

Natur og Science

Jf. KVALid er der overvejende en god praksis. Der ligger dog et udviklingspotentiale i skema 25 i vuggestuen og skema 26.2 i børnehaven. Det handler blandt andet om følgende:

- At det pædagogiske personale er eksperimenterende og undersøgende sammen med børnene i aktiviteter relateret til matematik, teknologi og naturfaglig viden.

Selvvalgt tema: Måltidet

Jf. KVALid er der overvejende en god praksis. Der ligger dog et udviklingspotentiale i skema 2.3. Det handler blandt andet om følgende:

- Det pædagogiske personale er opmærksomme på børnene og deres initiativer i forbindelse med måltidet og tilrettelægger måltidet, så børnene kan mestre mest muligt selv.

2.1.2 Tilsynet peger på følgende opmærksomhedspunkter fra tilsynsskemaet:

- **Pkt. 4.3 Det fysiske læringsmiljø inde og ude:** Genbesøge lege- og læringsmiljøerne
- **Pkt. 5.1.4 Sprogvurdering 3-6:** Opfordring til at genbesøge Viborg Kommunes sprogprocedure, samt
- Opfordring til at styrke gruppeopdelingen i sammenhæng med det sproglige læringsmiljø.

2.2 Historik

2.2.1 Primære opfølgningsspunkter fra forrige tilsyn

Dato for forrige anmeldte tilsyn:

Den 29. oktober 2020

Tilsynets anbefalinger:

Børnehave

Det pædagogiske læringsmiljø

- Planlagte vokseninitierede aktiviteter / måltidet (arbejde med flere turtagninger/samtaler med børnene om det børnene oplever undervejs)
- Indretning af fysiske læringsmiljø udenfor (arbejde med børnenes optagethed som pejlemærker for, hvordan indretningen af det fysiske læringsmiljø understøtter den aktuelle børnegrupes behov, udvikling og alder.)
- Daglige rutiner/Toilet- og skiftefaciliteter (arbejde med at skabe rum for at børn der venter kan gøre det på en meningsfuld måde)

Leg

- Børneinitieret leg og det pædagogiske personales rolle (Organisering af det pædagogisk personale, således det pædagogiske personale kan tage en mere medlegende rolle)

Vuggestue

Det pædagogisk læringsmiljø

- Måltidet (microovergange, arbejde med at skabe meningsfuld "ventetid" til maden kommer)
- Planlagte vokseninitierede aktiviteter (arbejde med flere turtagninger/samtaler med børnene om det børnene oplever undervejs)

Dato for opfølgning på forrige anmeldte tilsyn:

- Den 13. april 2021
- Den 16. august 2021

Det opfølgende tilsyn var: (anmeldt/uanmeldt)

- Anmeldt

3 STRUKTUREL KVALITET

Læsevejledning: Spørgsmålene er besvaret af børnehuslederen forud for tilsynsmødet. På tilsynsmødet drøftes spørgsmålene og den tilsynsførende konsulent anfører bemærkninger under besvarelser, hvor der er behov for opmærksomhed.

Strukturel kvalitet kan forstås som de rammer og forhold, som den pædagogiske praksis arbejder inden for, og som er påvirket af økonomi, organisering, ledelse mm. i dagtilbuddet.

Ud for hvert spørgsmål skal der afgives et svar som enten er et antal eller ved at benytte ja/nej. Enkelte spørgsmål skal besvares med tekst. Der kan ligeledes noteres eventuelle bemærkninger.

3.1 Normering og gruppestørrelse og -organisering

Normering og gruppestørrelse behandles ofte sammen i forskningen i dagtilbud på området, men der bruges ikke en ensartet måde at udregne normering på. Med normering menes her forholdet mellem antal voksne og antal børn. Når vi taler om høj normering, mener vi høj personaletæthed – dvs. få børn pr. voksen. Gruppestørrelse er organiseringen af børnene inden for en given normering og kan både omhandle fx antal børn på en stue, antal børn i en specifik aldersgruppe eller gruppesammensætningen i forbindelse med særlige aktiviteter.

Normering, gruppestørrelse og -organisering

		Svar	Bemærkning
Normering	Hvor mange børn er der pr. voksen i dagtilbuddet?	8,3	Vi har fået tildelt ekstra midler fra socialstyrelsen til udsatte børn i vuggestuen. Derfor har vi lige nu en god normering i vuggestuen som hedder 3,6
Organisering	Hvordan er dagtilbuddets børnegruppe organiseret?	Funktionsopdel t	Vi arbejder aldersopdelt i både vg og bh om formiddagen. Morgen og eftermiddag er vi funktionsopdelt og på tværs af alder.
Organisering	Er der behov for at ændre på organiseringen af børnegruppen?	Nej	Lige nu er der ikke behov. Men vi ændrer på organisering efter de behov vi kan se, der er blandt børnene.

Note: Figuren viser resultater for perioden 2023 og 2022.
Kilde: Rambølls Rammevilkår

Leders refleksion:

Vi ændrer i børnegruppen og organiserer os efter børnenes behov. Lige nu er vores ældstegruppe som hedder græshopperne på 26 børn og der er ca 40 % flersprogede,. Derfor har vi valgt at dele gruppen op i 2 grupper løvgræshopper og markgræshopper med hver deres faste voksne. For at lette overgangen fra vuggestue til børnehave, er der hver år rotering af voksne. Dette betyder at når de 2 voksne har sendt en gruppe børn afsted i skole, rykker den ene voksne i vuggestuen og den anden modtager en ny gruppe af 3 årige i børnehaven. Ligeledes rykker der en voksen op fra vuggestuen, som på den måde følger med de børn der rykker i børnehaven. Det giver en god dynamik i personalegruppen, kendskab til børn og familier sikres og alt pædagogisk personale arbejder i hele 0-6 års området.

Når vi arbejder gruppeopdelt om formiddagen og på tværs af alder om morgenen og eftermiddagen, giver børnene mulighed for at knytte venskaber på tværs af grupperne.

Tilsynsførendes bemærkning:

Drøftelse af organiseringen på tilsynsmødet.

3.2 Fysiske rammer

Dagtilbuddets fysiske rammer defineres af dets inde- og udemiljø, dvs. bygninger, indretning af indendørs og udendørs rum, interiør samt genstande, legetøj og legeredskaber. Dagtilbuddets fysiske rammer tænkes ofte som en given og statisk størrelse, men megen forskning peger på de fysiske rammer som en dynamisk størrelse, dvs. rammer, der ændrer sig eller skifter mellem at fungere som ramme for forskellige aktiviteter. Flere studier belyser, hvorledes de fysiske rammer bliver en betydningsfuld strukturel faktor for kvalitet i dagtilbud, og hvordan tilrettelæggelsen af disse kan anvendes aktivt til at strukturere praksis og børns aktiviteter (Christoffersen et al. 2014).

Fysiske rammer

		Svar	Bemærkning
Bygninger og vedligehold	Var der bemærkninger til bygningerne ved seneste bygningsgennemgang? (Skriv gerne dato for seneste bygningsgennemgang)	Ja	Der er problemer med regulering af varme. Desuden problemer med kloaklugt
Bygninger og vedligehold	Er der behov for at gøre en ekstra indsats i forhold til vedligeholdelsen af bygningerne?	Ja	Der trænger til udvendig vedligehold af træbeklædning
Legepladssikkerhed	Var der bemærkninger til sikkerheden ved seneste legepladsinspektion?(Skriv gerne dato for seneste legepladsinspektion)	Ja	Juni 2022 Der skal laves småreparationer og faldunderlag skal løsnes

		Svar	Bemærkning
Legepladssikkerhed	Er der behov for at gøre en ekstra indsats i forhold til at arbejde med sikkerhed og sikring af dagtilbuddets legearealer?	Ja	Bemærkninger udbedres af pedel
Brandsikkerhed	Var der bemærkninger til sikkerheden ved seneste brandinspektion?(Skriv gerne dato for seneste brandinspektion)	Ja	3/10-2022 Godkendt med fejl i kategori C
Brandsikkerhed	Er der behov for at gøre en ekstra indsats i forhold til arbejdet med forebyggelse og reaktioner i tilfælde af brand?	Nej	Fejl er udbedret

Note: Figuren viser resultater for perioden 2023 og 2022.
Kilde: Rambølls Rammevilkår

Leders refleksion:

Vi er en 43 år gammel institution, så selvfølgelig er der noget vedligeholdelsesarbejde. Legepladsredskaber trænger i nogle tilfælde til udskiftning, men det er der ikke penge til.

Tilsynsførendes bemærkning:

Ingen bemærkning.

3.3 Uddannelse, efteruddannelse og personalestabilitet

Betydningen af, om dagtilbudspersonalet er uddannet eller uuddannet, har været genstand for flere undersøgelser. Under dette tema beskriver vi, hvad forskningen siger om betydningen af personalets grunduddannelse, deres løbende uddannelse og træning i dagtilbuddet samt betydningen af personalestabiliteten i et dagtilbud. Med personalestabilitet tænkes der på, hvorvidt der er stort sygefravær i en personalegruppe eller stor udskiftning af medarbejdere i et dagtilbud.

Uddannelse og efteruddannelse

		Svar	Bemærkning
Fordel dagtilbuddets medarbejdere med hensyn til relevant pædagogisk personale	Ingen pædagogfaglig udd.	3	
	Studerende	0	
	Anden pædagogisk grundudd.	1	
	Seminarieudd. pædagog	12	
	Videregående udd.		
	Anden relevant udd.	2	
Er fordelingen mellem uddannede og ikke-uddannede i overensstemmelse med kommunens retningslinjer?		Ja	

Note: Figuren viser resultater for perioden 2023 og 2022.
Kilde: Rambølls Rammevilkår

Tilsynsførendes bemærkning:

Ingen bemærkning.

Personalestabilitet

	Svar	Bemærkning
Hvor mange opsigelser har der været det sidste år?	1	Vedkommende blev støttet i at søge udfordringer med mere ledelsesansvar.
Er der behov for at gøre en ekstra indsats for at nedbringe antallet af opsigelser?	Nej	
Er der behov for at gøre en ekstra indsats for at nedbringe sygefraværet?	Ja	Der afholdes omsorgssamtaler og opfølgninger. Vi har 4 personale der har en paragraf 56.

Note: Figuren viser resultater for perioden 2023 og 2022.
Kilde: Rambølls Rammevilkår

Hvad er det seneste års fraværsprocent?

- 5,01 % - faldet med 4,9 % siden sidste år

Tilsynsførendes bemærkning:

Leder er bekendt med Viborg Kommunes målsætning om at nedbringe sygefraværet og arbejder målrettet hermed.

Medarbejderinddragelse, tillidsrepræsentant og arbejdsmiljørepræsentant

	Svar	Bemærkning
Arbejder I struktureret med medarbejderinddragelse i ledelsen af dagtilbuddet?	Ja	Vi afholder triomøder, lokalmed samt har faglige fyrtårne med særlige opgaver
Afsættes der timer til tillidsrepræsentantarbejde i dagtilbuddet?	Ja	TR har afsat timer i sin årsnorm.
Afsættes der timer til arbejdsmiljørepræsentantarbejde i dagtilbuddet?	Ja	AMR har timer afsat i sin årsnorm
Afholdes der årlige medarbejderudviklingssamtaler (MUS)?	Ja	Derudover holdes der årlig miniMUS, hvor der samles op på aftaler. Der afholdes trivselssamtaler 2Xårligt

Note: Figuren viser resultater for perioden 2023 og 2022.

Kilde: Rambølls Rammevilkår

Tilsynsførendes bemærkning:

Ingen bemærkning.

Førstehjælp

	Svar	Bemærkning
Har personalet i dagtilbuddet taget førstehjælpskursus/genopfriskningskursus indenfor de sidste par år?	Ja	

Note: Figuren viser resultater for perioden 2023 og 2022.

Kilde: Rambølls Rammevilkår

Tilsynsførendes bemærkning:

Ingen bemærkning

3.4 ANDRE RAMMEVILKÅR

Mad og måltider

	Svar	Bemærkning
Fremmer I aktivt børnenes viden om sund mad?	Ja	
Inddrages forældrene i dagtilbuddets mad- og måltidspolitik?	Ja	
Er der udfordringer med usund kost i dagtilbuddet og brug for at gøre en ekstra indsats omkring mad og måltider?	Nej	

Note: Figuren viser resultater for perioden 2023 og 2022.

Kilde: Rambølls Rammevilkår

Tilsynsførendes bemærkning:

Ingen bemærkning.

Hygiejne

	Svar	Bemærkning
Har dagtilbuddet formuleret hygiejnerutiner med henblik på at reducere sygdomme og infektioner og inddrages forældrene i disse, fx ved at emnet taget op på bestyrelses- og forældremøder?	Nej	
Er der behov for at gøre en ekstra indsats omkring arbejdet med hygiejne?	Ja	

Note: Figuren viser resultater for perioden 2023 og 2022.

Kilde: Rambølls Rammevilkår

Tilsynsførendes bemærkning:

Ingen bemærkning.

Magtanvendelser

Har personalet den nødvendige viden om retningslinjerne for magtanvendelse på dagtilbudsområdet?

- Ja - obs på nyansatte

Har dagtilbuddet været i særlige situationer, hvor magtanvendelse er anvendt?

- Nej

Er der behov for at gøre en ekstra indsats i forhold til at mindske magtanvendelsen i institutionen?

- Nej

Tilsynsførendes bemærkning:

Ingen bemærkning udover leders egen opmærksomhed på at introducere nyansatte.

Økonomi

	Svar	Bemærkning
Var der bemærkninger til økonomien ved seneste budgetgennemgang?	Nej	
Er der behov for at gøre en ekstra indsats i forhold til at styre dagtilbuddets økonomi?	Nej	

Note: Figuren viser resultater for perioden 2023 og 2022.

Kilde: Rambølls Rammevilkår

Tilsynsførendes bemærkning:

Ingen bemærkning.

4 TILSYNSSPØRGSMÅL TIL PROCESKVALITET

Læsevejledning: Spørgsmålene er besvaret af børnehuslederen forud for tilsynsmødet. På tilsynsmødet drøftes spørgsmålene og den tilsynsførende konsulent anfører bemærkninger under besvarelser, hvor der behov for opmærksomhed.

4.1 Evaluerende pædagogisk praksis

I hvilken grad er dagtilbuddet opmærksomme på disse udvalgte dimensioner, når den pædagogiske praksis evalueres:

1. *Evaluerer sammenhængen mellem de pædagogiske læringsmiljøer og børnenes trivsel, læring, udvikling og dannelse.*
2. *Justere praksis ud fra evalueringens resultater.*
3. *Evaluerer den justerede praksis.*

Leders besvarelse:

Vi har gennem det seneste år haft praksiskonsulenterne til at hjælpe os med at få styrket vores evalueringskultur. Vi arbejder derfor systematisk med KVALid og evalueringscirklen. Vi er undersøgende på vores praksis, indsamler data, justerer og evaluerer.

Tilsynsførendes bemærkning:

Ingen bemærkning.

4.2 Inddragelse af forældrebestyrelsen

I hvilken grad formår dagtilbuddet at inddrage forældrebestyrelsen i udarbejdelsen, evalueringen af og opfølgning på den pædagogiske læreplan?

Leders besvarelse:

- Denne del ligger hos områdebestyrelsen

I hvilken grad formår dagtilbuddet at inddrage forældrebestyrelsen i dagtilbuddets arbejde med at skabe gode overgange fra hjem til dagtilbud, mellem dagtilbud og fra dagtilbud til skole?

Leders besvarelse:

- Vi deler erfaringer med forældrerådet. De bidrager med deres oplevelser og vi bruger det til fælles evalueringer.

Tilsynsførendes bemærkning:

Ingen bemærkning.

4.3 Det fysiske læringsmiljø inde og ude

I hvilken grad anvendes børnenes legeindhold og optagethed som pejlemærker for indretningen af det fysiske læringsmiljø inde og ude?

Leders besvarelse:

- Vi har et fleksibelt læringsmiljø, som vi indretter efter børnenes interesser. Vi udvider og tilretter løbende. På legepladsen er indretningen mere stationær, men vi udvider legemiljøet med ting vi tager ud.

I hvilken grad er der skabt plads til leg i både større eller mindre fællesskaber?

Leders besvarelse:

- Vi deler os op i flere rum efterhånden som der møder personale ind. Vi tilbyder forskellige lege i de forskellige rum. Børnene kan om morgenen og om eftermiddagen, selv vælge hvor de vil være og om de vil være i store eller mindre legefællesskaber.

I hvilken grad har børnehuset indrettet stilleområder, hvor børnene kan være i ro?

Leders besvarelse:

- Vi har læserum i børnehaven og forskellige rum hvor børnene kan lave stillesiddende aktiviteter. I vuggestuen har vi borde der kan klappes sammen, så der er mulighed for fleksible miljøer. Det bagerste rum i vuggestuen giver mulighed for at de yngste børn kan skærmes lidt. Samtidig har vi både i vuggestue og børnehave en sal, som børnene kan gå i, hvis de har brug for at være mere i bevægelse.

I hvilken grad er de fleste materialer, legetøj og legeredskaber tilgængelige for børnene til selvstændig brug?

Leders besvarelse:

- Der er altid både legetøj og materialer tilgængelig for børnene. Der er både legetøj som er egnet til grupper og mere selvstændig leg.

Beskriv eventuelle overvejelser vedr. handlinger/ændringer i praksis som ovenstående giver anledning til

Leders besvarelse:

- Vi vil overveje om vi kan indkøbe borde til børnehaven, som kan klappes sammen. På denne måde giver det mere gulvplads.

Tilsynsførendes bemærkning:

Overvejelse: Genbesøge lege- og læringsmiljøerne med henblik på at skabe attraktive miljøer: Hvad inviterer rummene til? Ryddes der op til leg? Eller blot i kasser?

4.4 FAGLIG LEDELSE

4.4.1 Fastsætte en faglig retning

I hvilken grad er der i dagtilbuddet fastsat en faglig retning der sikrer fælles forståelse af faglig kvalitet i forhold til den styrkede pædagogiske læreplan?

Leders besvarelse:

- Vores faglige retning er bestemt ud fra KVALid. Vi arbejder hele tiden på at blive dygtigere og på at åbne høj kvalitet. Vi er undersøgende på vores praksis og kigger ind i KVALID for at blive enig om tiltag der skal til, for at udvikle på vores praksis.

I hvilken grad er der i dagtilbuddet fastsat en faglig retning, hvor den pædagogiske læreplan er retningsgivende for praksis?

Leders besvarelse:

- Vi evaluerer løbende på læreplanen vha evalueringsskemaet. Vi er nysgerrige på om vi gør det som vi skriver i læreplanen vi gør.

Tilsynsførendes bemærkning:

Opmærksom på, at KVALid er et dialogredskab til at arbejde med Den pædagogiske læreplan og Det pædagogiske grundlag. Det beskrives lidt i svar på andet spørgsmål

4.4.2 Indhente faglig viden

I hvilken grad er der i dagtilbuddet fokus på at indhente faglig viden indenfor følgende to områder:

1. *Præsentation og deling af relevant faglig viden gennem refleksion og sparring?*
2. *Ved at medarbejderne deler viden efter kurser og projekter og forankrer denne viden i praksis?*

Leders besvarelse:

- Vi sender løbende pp på kursus. Her forpligter man sig på at dele ud af sin viden på personalemøde og få viden til at leve i praksis. Vi har desuden faglige fyrtårne og forskellige ansvarsområder. Alle grupper fortæller om hvad de har særligt fokus på, på personalemøder og får sparring og feedback fra kollegaer.

Tilsynsførendes bemærkning:

Ingen bemærkning.

4.4.3 Aktivere faglig viden

I hvilken grad sikrer ledelsen med disse udvalgte aktiviteter, at medarbejderne udfører deres arbejde med udgangspunkt i den pædagogiske læreplan:

1. *Via organiseret vejledning og feedback med afsæt i observationer i en faciliteret ramme?*
2. *Via en feedbackkultur, hvor ledelse og kollegaer giver hinanden feedback på observationer af det daglige pædagogiske arbejde?*
3. *Via ledelsesmæssig opbakning og deltagelse i møder, kurser, planlægning og opfølgning på indsatser og aktionslæringsforløb?*

Leders besvarelse:

- Lederen observerer jævnligt i praksis. Der gives tilbagemelding og feedback på observationer på gruppemøder. PP bliver nysgerrige på egen praksis ud fra observationer og får ejerskab til evt justeringer.
Lederen deltager i alle møder

Tilsynsførendes bemærkning:

Ingen bemærkning.

5 RESULTATKVALITET

Resultat kvalitet omhandler børnenes udbytte ved at gå i dagtilbud, både her og nu og på længere sigt. Det gælder børns trivsel, læring og udvikling – kognitivt, socialt og motorisk.

5.1 Sprogvurdering 3-6

Antal sprogvurderinger fordelt på indsatsgrupper

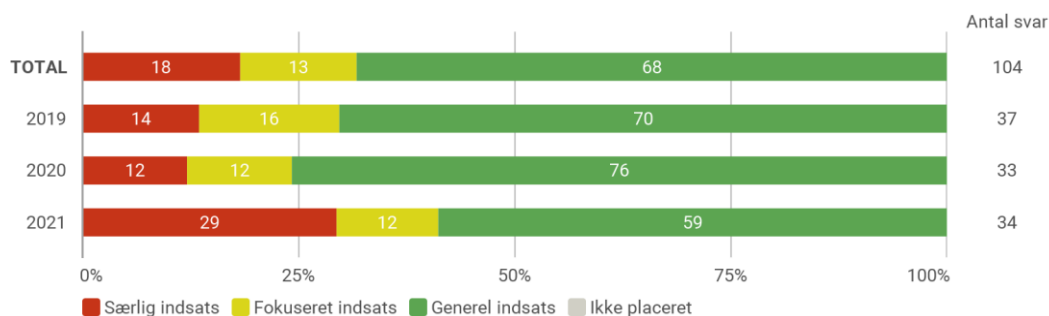
	Særlig indsats	Fokuseret indsats	Generel indsats	Ikke placeret
Før-skriftlige færdigheder	0%	22% (2)	33% (3)	44% (4)
Talesproglige færdigheder	29% (10)	12% (4)	59% (20)	0%

Note: Figuren viser resultater for perioden 2021.

Kilde: Rambøll Sprog.

5.1.1 Resultater - Historisk udvikling

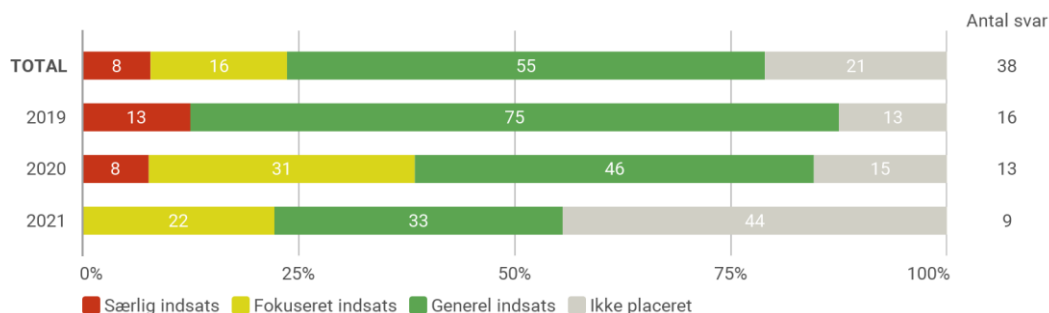
Resultater for Talesproglige færdigheder opdelt på indsatsgrupper



Note: Figuren viser resultater for perioden 2021, 2020 og 2019.

Kilde: Rambøll Sprog.

Resultater for Før-skriftlige færdigheder opdelt på indsatsgrupper



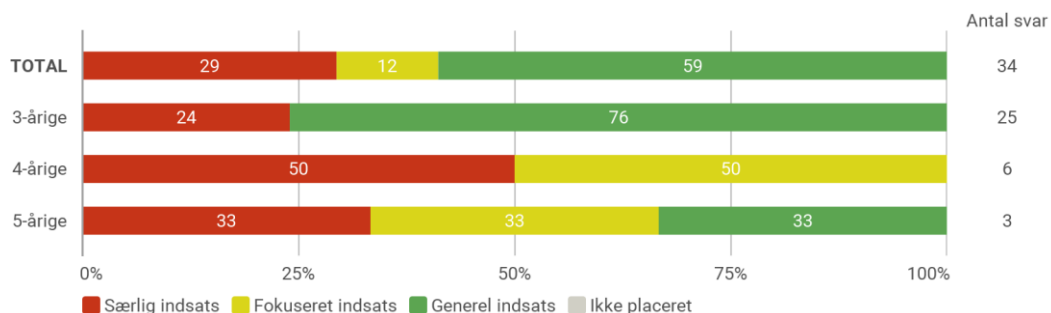
Note: Figuren viser resultater for perioden 2021, 2020 og 2019.

OBS: Vær opmærksom på at de 3-årige ikke placeres i en indsatsgruppe for Før-skriftlige færdigheder og derfor ikke indgår i denne visning.

Kilde: Rambøll Sprog.

5.1.2 Resultater - opdelt på alder

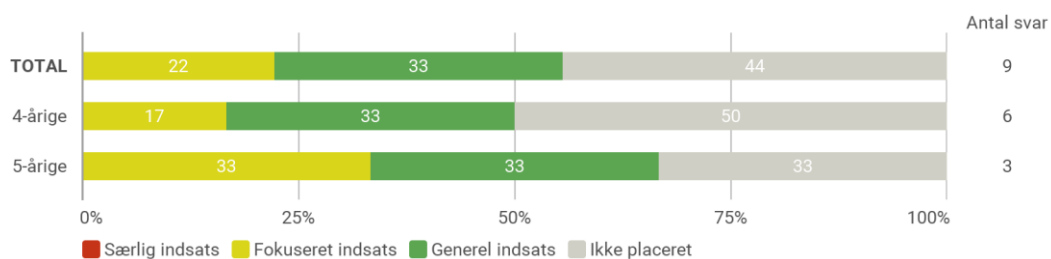
Resultater for Talesproglige færdigheder opdelt på indsatsgrupper



Note: Figuren viser resultater for perioden 2021.

Kilde: Rambøll Sprog.

Resultater for Før-skriftlige færdigheder opdelt på indsatsgrupper



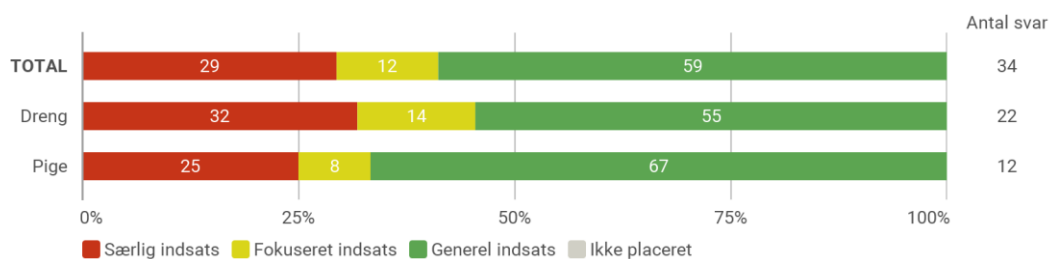
Note: Figuren viser resultater for perioden 2021.

OBS: Vær opmærksom på at de 3-årige ikke placeres i en indsatsgruppe for Før-skriftlige færdigheder og derfor ikke indgår i denne visning.

Kilde: Rambøll Sprog.

5.1.3 Resultater - opdelt på køn

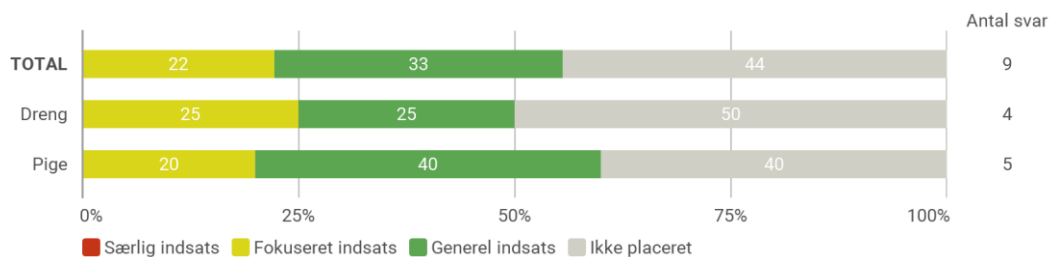
Resultater for Talesproglige færdigheder opdelt på indsatsgrupper



Note: Figuren viser resultater for perioden 2021.

Kilde: Rambøll Sprog.

Resultater for Før-skriftlige færdigheder opdelt på indsatsgrupper



Note: Figuren viser resultater for perioden 2021.

OBS: Vær opmærksom på at de 3-årige ikke placeres i en indsatsgruppe for Før-skriftlige færdigheder og derfor ikke indgår i denne visning.

Kilde: Rambøll Sprog.

5.1.4 Sprogvurdering 3-6

I hvilken grad har dagtilbuddet kendskab til Viborg Kommunes Sprogprocedure?

Leders besvarelse:

- Det har vi i nogen grad.

Tilsynsførendes bemærkning:

- Opfordring til at genbesøg Viborg Kommunes sprogprocedure.

I hvilken grad anvendes resultaterne fra sprogvurderingerne til at justere det pædagogiske læringsmiljø?

Leders besvarelse:

- Vi deler vores grupper op i mindre grupper og laver små grupper i grupperne. F.eks til rundkreds deler vi til tider børnene op i mindre grupper ud fra børnenes sproglige formåen.

Tilsynsførendes bemærkning:

Opfordring til at styrke gruppeopdelingen, samt det sproglige læringsmiljø.

5.2 TOPI

Antal TOPI-vurderinger

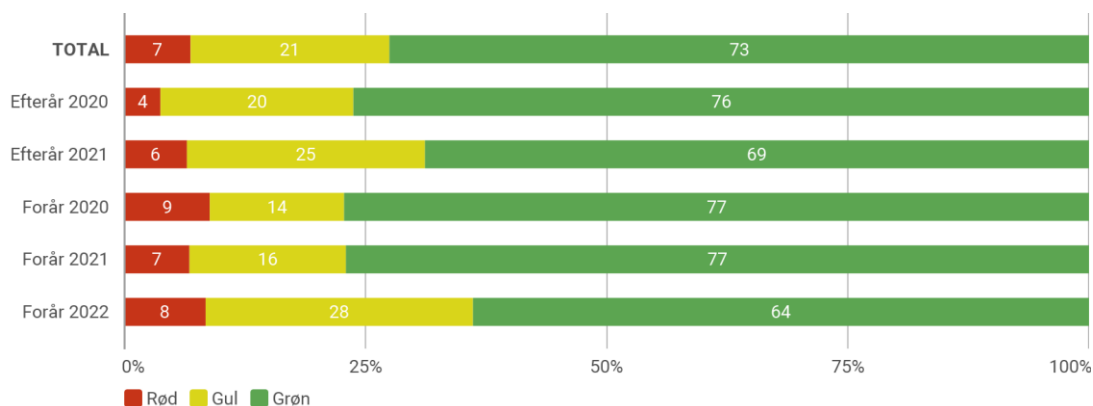
TOPI vurderinger	
Total	84

Note: Figuren viser resultater for perioden Forår 2022.

Kilde: Rambøll TOPI

5.2.1 Resultater - Historisk udvikling

Fordeling af TOPI-positioner

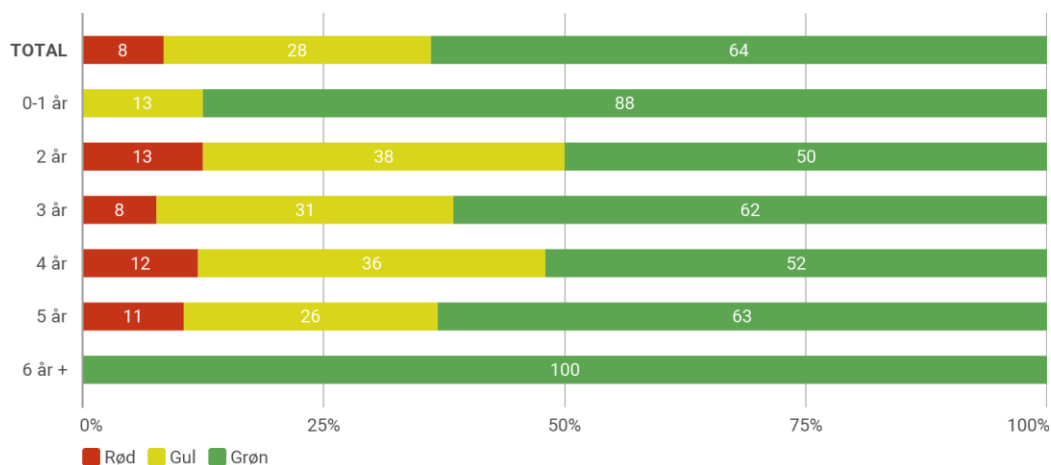


Note: Figuren viser resultater for perioden Forår 2022, Efterår 2021, Forår 2021, Efterår 2020 og Forår 2020. Obs: Børn med vurderingen "Vurderes ikke" medregnes ikke i grafen.

Kilde: Rambøll TOPI

5.2.2 Resultater - opdelt på alder

Fordeling af TOPI-positioner

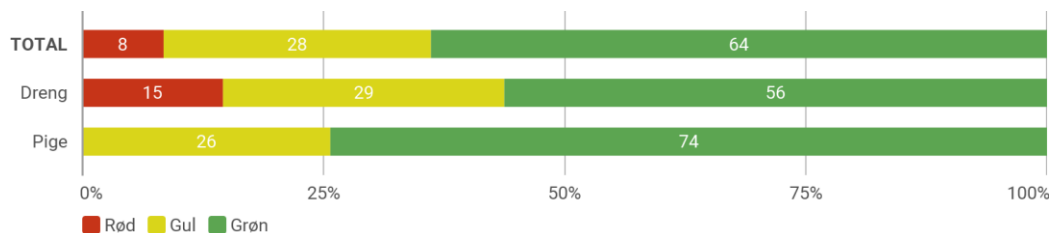


Note: Figuren viser resultater for perioden Forår 2022. Obs: Børn med vurderingen "Vurderes ikke" medregnes ikke i grafen.

Kilde: Rambøll TOPI

5.2.3 Resultater - opdelt på køn

Fordeling af TOPI-positioner



Note: Figuren viser resultater for perioden Forår 2022. Obs: Børn med vurderingen "Vurderes ikke" medregnes ikke i grafen.

Kilde: Rambøll TOPI

5.2.4 TOPI og Trivsel

I hvilken grad arbejder I systematisk med TOPI trivselsundersøgelsen; herunder analysemodellen, handleplan/fokuspunkter og forældresamarbejde?

Leders besvarelse:

- Når vi har lavet TOPI, laver vi fokuspunkter og taler med forældrene inden næste TOPI måling.

Tilsynsførendes bemærkning:

Ingen bemærkning.

5.3 Overgange

I hvilken grad arbejder I systematisk med TOPI overgangsmodellen?

Leders besvarelse:

- Vi laver overgangsskema sammen med forældrene, både i overgangen mellem vuggestue og børnehave og fra børnehave til skole.

Beskriv eventuelt nye tiltag, udfordringer, overvejelser

Leders besvarelse:

- Vi bruger lagkagemodellen til at gå fra fokus på individniveau til indsats på gruppeniveau.

Tilsynsførendes bemærkning:

Ingen bemærkning.